

## Hidraulikus prés lábszivattyúval 20t



**Használati utasítás**

## Műszaki adatok

Nyomóerő: 20 tonna

Működési tartomány: 61 - 1021 mm

Méretek: 600x1505 mm

Súly: 92 kg

## Biztonsági intézkedések

- Mindig kérjen segítséget az összeszerelés során, vagy ha a prés elmozdul.
- Győződjön meg róla, hogy a prés szilárd, sík felületre van csavarozva.
- Győződjön meg róla, hogy a prés megfelelő megvilágítású, szilárd síkon áll.
- Győződjön meg róla, hogy a préságytartó csapok teljesen rögzítve vannak, mielőtt a terhelést alkalmazza.
- Ellenőrizze, hogy a hidraulikatömlők és a csatlakozók teljesen épek-e.
- Használat előtt mindig ellenőrizze, hogy a munkadarab szilárdan és biztonságosan be van-e szorítva.
- A hidraulikaolaj-szivárgást mindig azonnal tisztítsa meg, mivel ez műhelykörnyezetben veszélyes lehet.
- Ne lépje túl a prés névleges kapacitását.
- Ne engedje, hogy a hidraulikus prés használatában járatlan személyek használják a présgépet, kivéve, ha közvetlen felügyelet alatt állnak.
- Ne engedje, hogy bárki közvetlenül a prés előtt dolgozzon, amikor az használatban van.
- Soha ne babráljon a sajtóval. A biztonsági szelep gyárilag kalibrálva és lepecsételve van; ne próbálja megváltoztatni a beállítást.
- Csak az ajánlott hidraulikaolajat használja.
- Ennek a présnek az alkatrészeit kifejezetten úgy tervezték, hogy ellenálljanak a névleges kapacitásnak. Ne cserélje ki a csavarokat, csapokat vagy más alkatrészeket.
- A terhelést mindig a dugattyú közepe alá helyezze. A kívülre helyezett terhek károsíthatják a dugattyút vagy a dugattyútartót, és a munkadarab kilökődését okozhatják.
- Üzembe helyezés előtt ellenőrizze, hogy nincsenek-e repedt hegesztési varratok, meghajlott ágyazócsapok, laza vagy hiányzó csavarok, illetve egyéb szerkezeti sérülések. Ne használja, ha az alábbi feltételek bármelyike fennáll. A javításokat csak hivatalos szervizben végeztesse el.

- Mielőtt megkísérelné az ágymagasság beállítását, távolítsa el a rakományt a préságyról.
- Csak a préságy által alátámasztott munkadarabot nyomja meg.
- Ha olyan tartozékokat használ, mint a rögzítőlemezek, győződjön meg arról, hogy azok a dugattyú alatt helyezkednek el, és teljes mértékben érintkeznek az ágyazattal.
- A préselt alkatrészek szétrepedhetnek, eltörhetnek vagy kirepülhetnek a présből. A különböző alkalmazásokban az Ön felelőssége, hogy a prés kezelése során mindig megfelelő védőburkolatot, védőszemüveget és védőruházatot használjon.
- Tartsa távol kezét és ujjait a csípő és mozgó részekről.
- A figyelmeztetések figyelmen kívül hagyása a berendezés károsodását vagy meghibásodását eredményezheti, ami anyagi károkat, személyi sérüléseket vagy akár halált is okozhat.
- NE használjon hosszabbító csöveket a szivattyú fogantyúján. A túlzott erő kifejtés károkat és/vagy baleseteket okozhat.

## **Használja a címet.**

1. Helyezze a munkadarabot az ágyra. Teljesen stabilnak kell lennie, és szükség szerint alátétekkel kell alátámasztani. Az ágyra helyezendő acél préslemezeket szállítunk. Helyezze a munkadarabot ezek kombinációjára, hogy stabilan tartsa.
2. Zárja le a kioldószelepet az óramutató járásával megegyező irányban történő elfordítással, amíg az erősen zárva nem lesz.
3. Pumpálja a fogantyút úgy, hogy a dugattyú enyhén érintkezzen a munkadarabbal.
4. Működtesse a munkadarabot, vagy csúsztassa a dugattyút az egyik oldalra, hogy a kívánt pontra érintkezés; közvetlenül a dugattyú közepe alatt.
5. Ha meggyőződött arról, hogy a munkadarab megfelelően igazodik és teljesen stabil ebben a helyzetben, lassan pumpálja a fogantyút, hogy a dugattyú elkezdjen nyomást gyakorolni a munkadarabra. Folytassa a pumpálást a fogantyúval, miközben oldalirányban áll. NE álljon közvetlenül a prés előtt, és folyamatosan ellenőrizze ezt a folyamatot, hogy a dugattyú és a munkadarab teljesen egy vonalban maradjon, és ne álljon fenn a veszélye annak, hogy a csúszás.
6. A folyamat befejezése után kis mértékben fordítsa el a kioldószelepet az irányával ellentétes irányban. az óramutató járásával megegyező irányban, hogy a dugattyú nyomása megszűnjön, és a munkadarab eltávolítható legyen.

## Karbantartás

- A prés minden egyes használata előtt ellenőrizze a hidraulikafolyadék szivárgását és az esetleges sérüléseket, meglazult vagy meghibásodott alkatrészeket.
- A tulajdonosoknak és/vagy felhasználóknak tisztában kell lenniük azzal, hogy a berendezés javítása speciális tudást és felszerelést igényel. Javasoljuk, hogy évente alaposan ellenőrizzék a nyomdagépet, és a meghibásodott alkatrészeket eredeti alkatrészekre cseréljék.
- Bármilyen módon sérültnek tűnő, nyilvánvalóan kopott vagy rendellenesen működő presgépet a szükséges javítások elvégzéséig EL KELL TAVASZTANI AZ ÜZEMELTETÉSŐL.
- Ha a prés hosszabb ideig nem lesz használatban, a mozgó alkatrészek védelme érdekében a dugattyú és a működtető fogantyú kihúzva, leeresztett helyzetben tárolja.

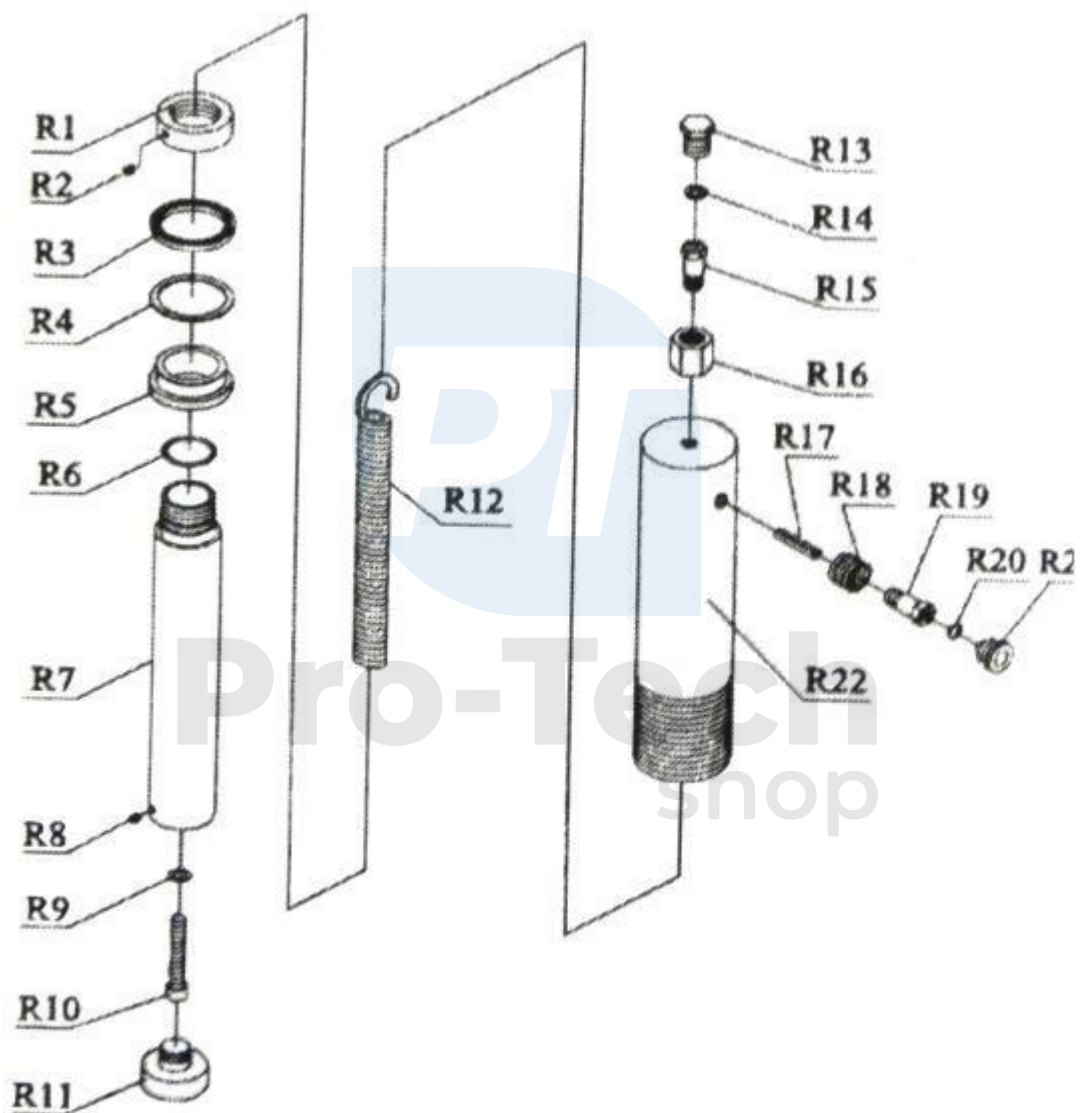
## Rendszeresen

- Ellenőrizze a préskeretet, hogy minden csavar meg van-e húzva, és hogy nincsenek-e megrepedt hegesztési varratok, meghajlott, meglazult vagy hiányzó alkatrészek.
- Ellenőrizze a hidraulikus csatlakozókat szivárgás szempontjából. A sérült vagy szivárgó Cserélje ki vagy javítsa ki megfelelően a hidraulikus alkatrészeket. Szivárgó tömítés esetén az olaj a szivattyú végén lévő dugóval tölthető fel. Az olajnak vízszintes helyzetben kell lennie a lyuk alsó része. Szükség esetén töltsse fel a hidraulikaolajat. Ezt a feladatot a dugattyú teljes behelyezésével kell elvégezni.
- Ha rozsdá jelenik meg, azt teljesen el kell távolítani, és a színt vissza kell állítani.

## Problémamegoldás

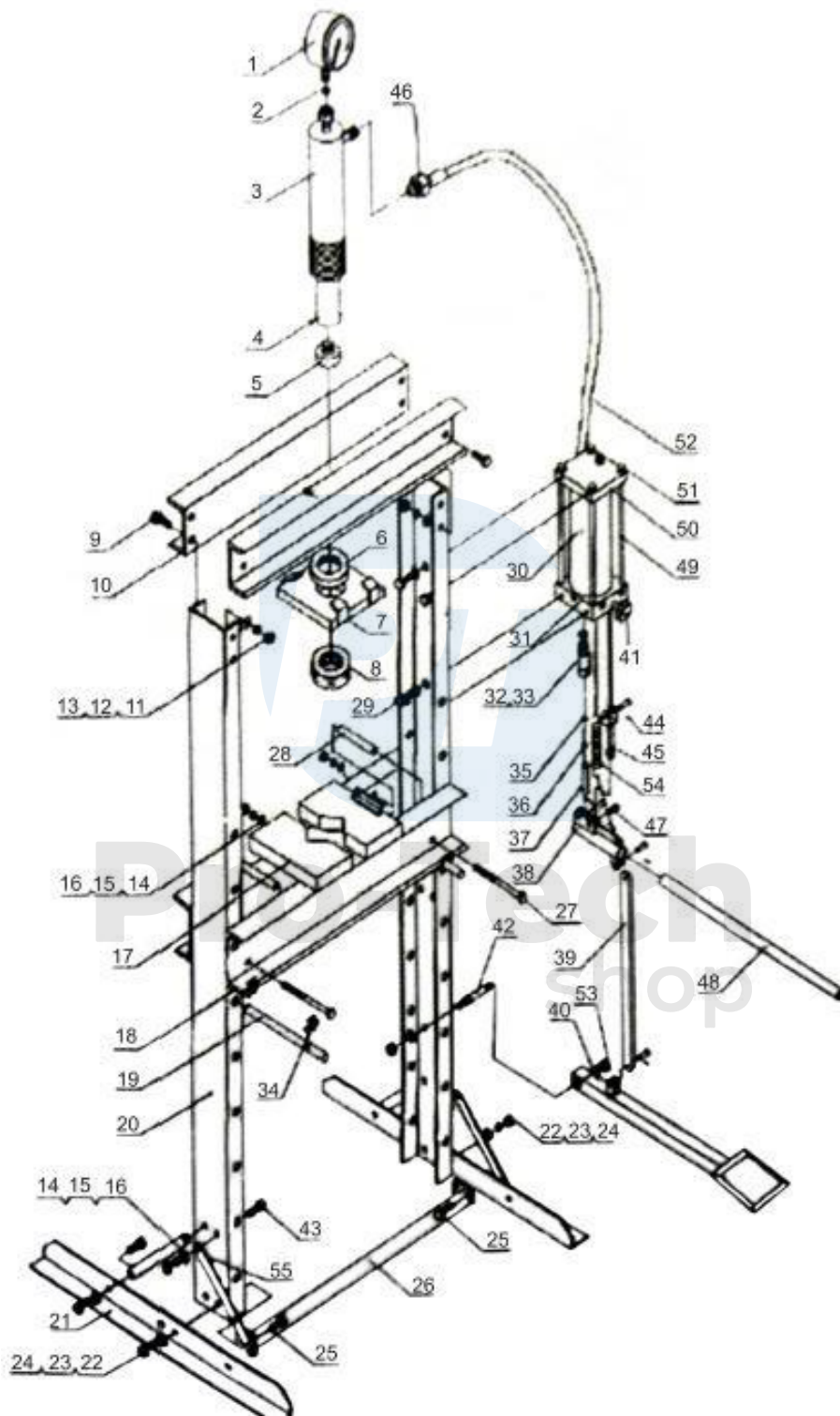
A probléma	Lehetséges Glitch	Megoldás
Szivattyúegység nem működik.	Szennyeződés a szelepelemlen / pecsétetek.	Szívja ki a szivattyúegységet, vagy javíttassa meg és cseréltesse ki a szivattyúegységet. pecsétetek.
A szivattyú nem épít fel nyomást. A szivattyú terhelés alatt nem működik megfelelően. A szivattyú nem indul el teljesen.	Levegő rendszer.	Nyissa ki a leeresztőszelepet, és vegye ki az olajbetöltő dugót. Szivattyú kezelni több teljes löket és zárás kioldószelep. Helyezze vissza a töltőcsontot.
A szivattyú nem ad le nyomást.	Sok vagy kevés hidraulikaolaj.	Ellenőrizze az olajsíntet, és állítsa be a megfelelő szintet.

A szivattyú terhelés alatt nem működik megfelelően.	A szivattyú szivattyú tömítése elhasználódott.	Cserélje ki a tömítést.
A szivattyú nem indul el teljesen.	Levegő rendszer.	A levegőt a töltőcsok eltávolítása a lyukban.



R1	anya	R12 rugó
R2 csavar	M6x6	R13 csavar      M6x6R13 csavar
R3	Tömítő	gyűrűR14 Nylon gyűrű
R4	Gyűrű	R15 Nyomásmérő csatlakozója
R5	Csavar	R16 Nyomásmérő anya
R6	O-gyűrű	R17 csap
R7	Dugattyú	R18 Csatlakozóanya
R8 Csavar	M6x10	R19 Csatlakozó
R9	tömítés	R20 O-gyűrű
R10 tűs	M10	R21 foglalat
R11 dugattyú	láb	R22 dugattyú





- |                        |                    |
|------------------------|--------------------|
| 1. Manométer29         | . Csavar M10x16    |
| 2. Nylon gyűrű30       | . Henger           |
| 3. Dugattyú31          | . Szivattyú        |
| 4. Biztonsági anya32   | . Tömítőgyűrű      |
| 5. Lábrögztítő33       | . Tömítőgyűrű      |
| 6. Felső kerek anya34  | . Tömítőgyűrű      |
| 7. Alsó lemez35        | . O-gyűrű          |
| 8. Felső kerek anya36  | . Tömítőgyűrű      |
| 9. M16x3537            | . Szivattyú elem   |
| 10. Transom38          | . Szivattyú elem   |
| 11. Anya 1639          | . Szivattyúállvány |
| 12. Tömítés 1640       | . Lámpedal         |
| 13. Tömítés 1641       | . Olajcsavar       |
| 14. Tömítés 1042       | . Csavar           |
| 15. Tömítés 1043       | . Csavar 10x20     |
| 16. Anya 10            | 44.                |
| 17. Plate45            | . Rögzítőelemek    |
| 18. Munkahelyi polc46  | . Csatlakozó elem  |
| 19.                    | 47.                |
| 20. Keret állvány48    | . Szivattyú kar    |
| 21. Leg49              | . Csavar           |
| 22. Washer50           | . Hengertest       |
| 23. Washer51           | . M10-es anyát     |
| 24. Anya52             | . Légtömítő        |
| 25. M12x1653 csavar    | . M12-es anya      |
| 26. Alsó kereszttrúd55 | . Tavaszi          |
| 27. Screw55            | . Rögzítőelem      |
| 28. Forgótüske         |                    |